

Utilice el botón “Añade otro logo” para seleccionar el fichero con la información de color del logo. Utilice el botón “Elige la transparencia” para seleccionar el fichero de transparencia asociado al anterior. Si los ficheros de color y de transparencia se nombran como *nombre_logo.bmp* *nombre_mask.bmp* el fichero de transparencia se carga de forma automática al seleccionar la información de color.

Utilice el botón “Quita el logo” para eliminar uno de los logos que se ha añadido.

Una vez que se han añadido todos los logos que se desea que se encuentren almacenados en la tarjeta se debe crear el fichero. Para ello seleccione el tipo de tarjeta para la que va a generar el fichero en las solapas marcadas como DLI3000 y DLI3001 y después pulse el botón crea el fichero.

En el caso del DLI3000 si las dimensiones horizontales y verticales de los logos son diferentes calcula unas dimensiones nuevas y comunes para todos ellos. Si las dimensiones de los logos son (x_log1,y_log1), (x_log2, y_log2), las nuevas dimensiones para todos los logos pasan a ser (max(x_log1, x_log2, ..),max(y_log1, y_log2,..)). El DLI3000 permite tener almacenados hasta 16 logos diferentes.

En el caso del DLI3001 cada logo tiene asociadas sus propias dimensiones. El DLI3001 permite almacenar hasta 64 logos diferentes.

Para poder realizar correctamente la conversión debe tener en cuenta los siguientes aspectos:

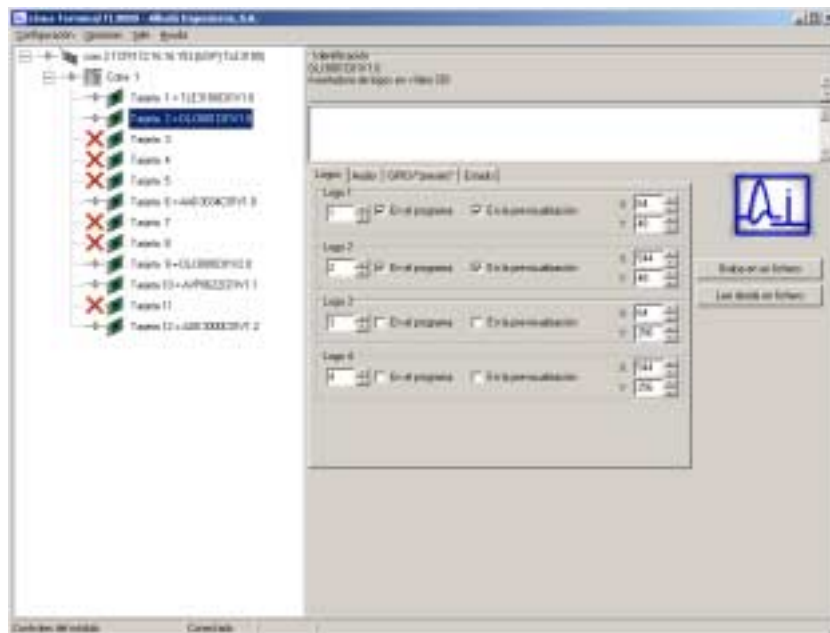
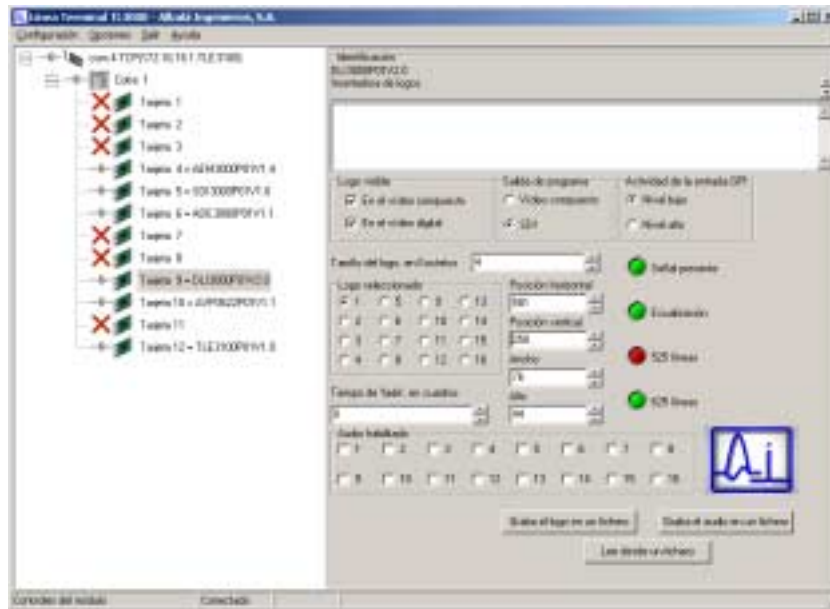
- Los ficheros de *foreground* y de *key* de un mismo logo deben tener siempre las mismas dimensiones.
- En el fichero de *key* el blanco indica que se inserta el color del logo por completo y el negro que se deja pasar la señal de vídeo por completo. Los grises permiten hacer una mezcla lineal entre el logo y el vídeo.

A continuación se muestra un ejemplo de lo que podrían ser los ficheros de foreground y de key de un logo.



Una vez que se ha generado el fichero .ftl3k se puede cargar en la memoria no volátil de la tarjeta para lo cual hay que ejecutar el programa de control de los módulos TL3000.

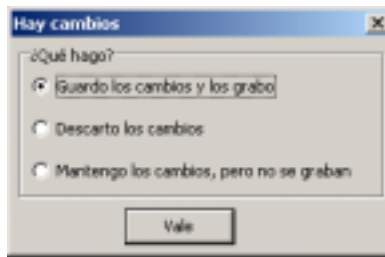
Cuando el programa se encuentra correctamente instalado y las comunicaciones están funcionando correctamente se debe poder acceder a una ventana de configuración de los módulos DLI3000 o DLI3001 como las siguientes:



Utilice el botón “Graba el log en un fichero” para hacer una copia de seguridad de los logs que la tarjeta tiene almacenados en su memoria no volátil.

Utilice el botón “Lee desde un fichero” para transmitir y almacenar en la memoria no volátil de la tarjeta el fichero .ftl3k que ha generado con el programa bmp2dli.exe o una copia de seguridad anterior.

Cuando termine de descargar el fichero seleccione cualquier otra tarjeta de las que hay en el chasis. Le aparecerá el siguiente mensaje:



Seleccione la opción "Guardo los cambios y los grabo" para almacenar la configuración del módulo en memoria no volátil para que se restaure de forma automática cada vez que se enciende la tarjeta.