

Instalación y configuración del software de control de la línea terminal TL3000

1. Introducción

El software TL3000 permite controlar y supervisar remotamente los módulos de la línea terminal TL3000 que cuentan con esta capacidad cuando el chasis en el que se alojan cuenta con una tarjeta controladora de comunicaciones. Este documento describe el proceso de instalación y configuración del software.

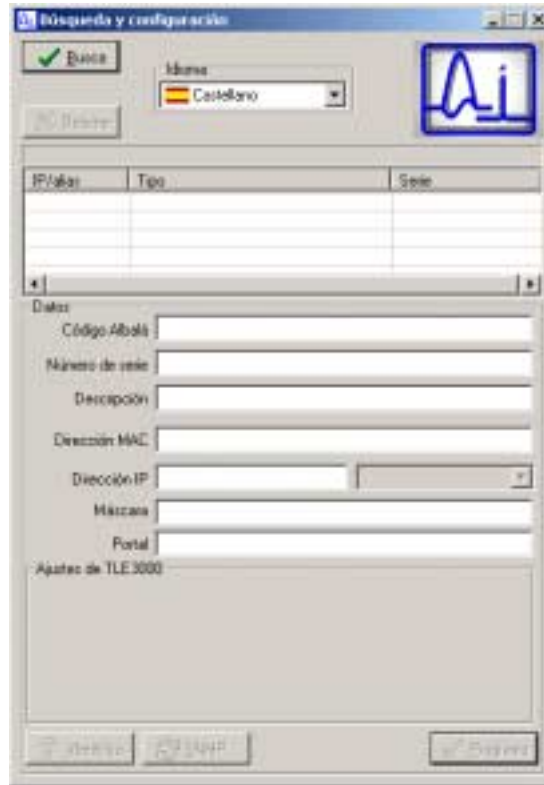
Obtenga de la sección Descarga de aplicaciones de la página Web de Albalá Ingenieros (www.albalaing.es) el software de control de la línea terminal y ejecútelo en su ordenador.

Después de instalarlo, en la carpeta de programas del menú de Inicio encontrará tres aplicaciones e información adicional sobre el software de control de los módulos TL3000. Las tres aplicaciones que aparecen se denominan CONTROL, CONFIGURACIÓN DEL SERVICIO y BUSCADOR DE ALBALÁ. La aplicación CONTROL es la que le permite controlar y supervisar los módulos. La aplicación CONFIGURACIÓN DEL SERVICIO permite configurar los parámetros de las comunicaciones entre el ordenador y los módulos controladores. La aplicación BUSCADOR DE ALBALÁ permite localizar los módulos de comunicaciones TLE3100 o TLE3000 que se encuentran en la red de área local y realizar su configuración IP de una forma sencilla.

Si se va a comunicar con los módulos TLE3000 o TLE3100 a través del puerto serie del ordenador debe configurar los módulos para que los niveles de su puerto serie sean acordes con el estándar EIA-232 y utilizar un cable de comunicaciones adecuado como el que se describe en el manual de dichos módulos. Si este va a ser su caso puede omitir las dos secciones siguientes en las que se indica como realizar la Configuración IP de las tarjetas y la Configuración del servicio de control y pasar directamente a la sección Configuración del programa de control.

2. Configuración IP de los módulos TLE3000 y TLE3100

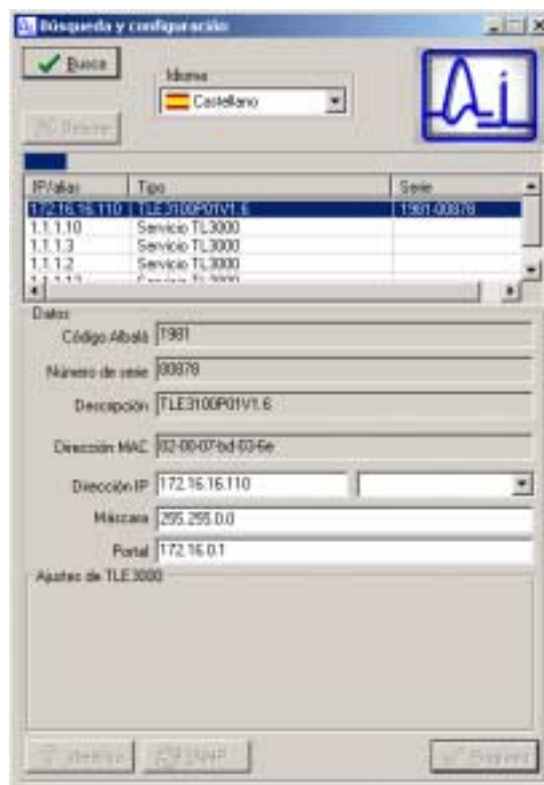
Para localizar y realizar la configuración IP de los módulos TLE3000 o TLE3100 ejecute el programa BUSCADOR DE ALBALÁ. Le aparecerá la siguiente pantalla:



The screenshot shows the 'Búsqueda y configuración' window. At the top, there is a 'Busca' button with a green checkmark, a 'NO Busca' button, and a language dropdown menu set to 'Castellano'. Below this is a table with columns 'IP/Ala', 'Tipo', and 'Serie'. The table is currently empty. Below the table is a 'Datos' section with several input fields: 'Código Albalá', 'Número de serie', 'Descripción', 'Dirección MAC', 'Dirección IP' (with a dropdown arrow), 'Máscara', and 'Portal'. At the bottom of the form, there is a section for 'Ajustes de TLE3000' and three buttons: 'Inicio', 'Configurar', and 'Salir'.

Pulse la tecla Busca.

Le aparecerán en la ventana del buscador unas líneas parecidas a las siguientes:



The screenshot shows the 'Búsqueda y configuración' window with search results. The table now contains several rows. The first row is highlighted in blue and contains the following data:

IP/Ala	Tipo	Serie
172.16.16.110	TLE3100P01V1.6	198140878
1.1.1.10	Servicio TL3000	
1.1.1.3	Servicio TL3000	
1.1.1.2	Servicio TL3000	
1.1.1.1	Servicio TL3000	

Below the table, the 'Datos' section is populated with the following values:

- Código Albalá: 1981
- Número de serie: 30878
- Descripción: TLE3100P01V1.6
- Dirección MAC: 02-00-07-bd-03-6e
- Dirección IP: 172.16.16.110
- Máscara: 255.255.0.0
- Portal: 172.16.0.1

At the bottom, the 'Ajustes de TLE3000' section is visible, and the 'Inicio', 'Configurar', and 'Salir' buttons are present.

En una de estas líneas en el campo Serie tendrá el número de serie de la tarjeta que quiere configurar. Si no le apareciese esta línea revise el cableado de su instalación de red de área local y verifique que no tiene ningún firewall activo en su ordenador.

Seleccione la línea anterior, edite la dirección IP, la máscara y el portal para hacerlos compatibles con los de su red de área local. Una vez hecho esto pulse la tecla Programa para que la configuración IP quede grabada en el módulo.

3. Configuración del servicio de control

Antes de ejecutar la aplicación de CONTROL para poder controlar y supervisar el estado de los módulos que hay en el chasis, debe ejecutar la aplicación CONFIGURACIÓN DEL SERVICIO. Esta aplicación permite configurar puertos serie reales o virtuales a través de los cuales la aplicación de control se comunica con los módulos controladores de comunicaciones.

Cuando ejecuta esta aplicación le aparece la siguiente ventana:



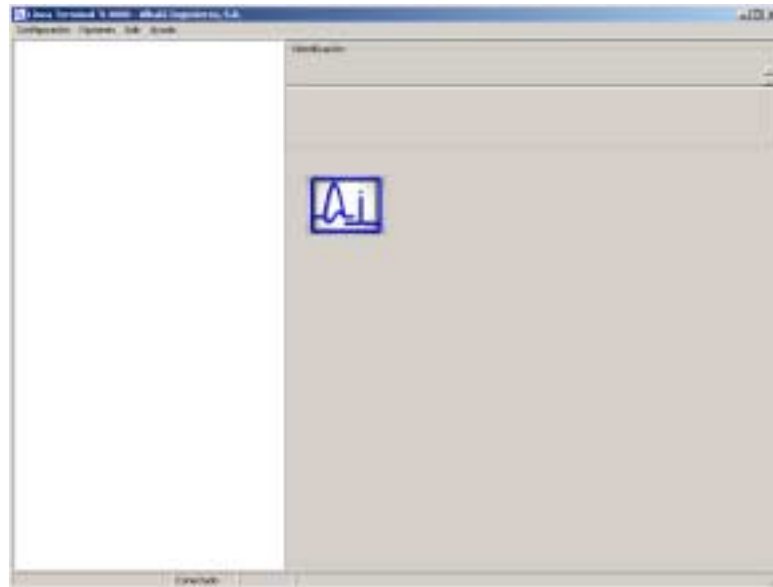
Realice los siguientes procesos:

- 1.- Seleccione un puerto virtual (por ejemplo COM3). En la casilla de Dirección introduzca la dirección IP del módulo TLE3000 o TLE3100 con el que quiere comunicarse y del recuadro Servicio seleccione TLE3100. Pulse en el botón Asigna. Le debe aparecer el puerto virtual que ha seleccionado marcado con un asterisco para indicar que se ha asignado a esa dirección.
- 2.- Detenga y arranque el servicio pulsando primero en la tecla Detiene y después en Arranca.
- 3.- Cierre la ventana anterior.

A partir de este momento se puede acceder al módulo TLE3000 o TLE3100 como si se encontrase conectado a un puerto serie del ordenador.

4. Configuración del programa de control

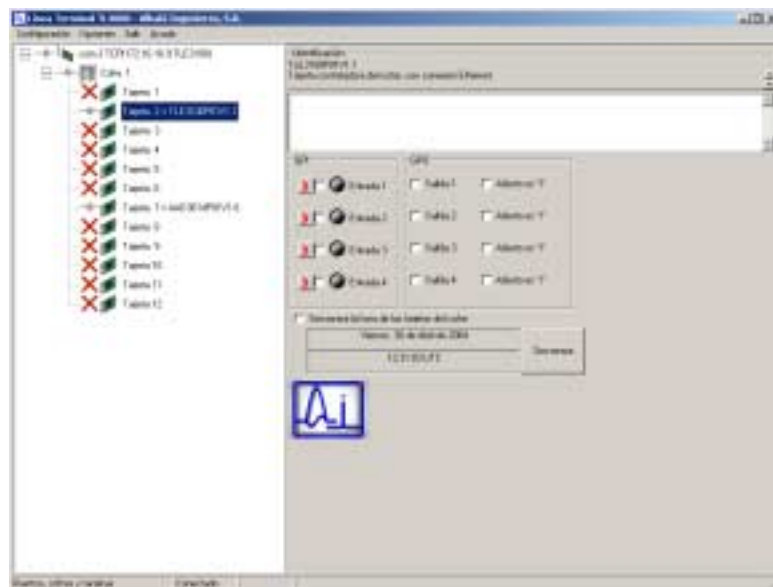
Ejecute la aplicación denominada CONTROL. Le aparecerá la siguiente ventana:



En el menú de Opciones seleccione Puertos visibles y haga que sea visible el puerto virtual que haya seleccionado en la configuración del servicio.

Ponga el cursor sobre el puerto que le aparece y seleccione con el botón derecho del ratón Cofres conectados... y seleccione el Cofre 1.

Ponga el cursor sobre el Cofre 1 que le aparece y seleccione con el botón derecho del ratón Módulos conectados... y seleccione todos. Ahora ya es posible acceder a las pantallas de control de los distintos módulos TL3000.



Para no tener que repetir este proceso cada vez que quiera acceder a los módulos utilice la opción Guarda como... del menú de Configuración.